

Reolink Lumus Návod k použití

QSG1_A

Technická podpora

Potřebujete-li technickou pomoc, pak dříve, než výrobek vrátíte, navštivte naši oficiální webovou stránku nebo se spojte s naším oddělením technické podpory:
<https://support.reolink.com>

Balení obsahuje

- | | |
|-------------------|------------------------------------|
| 1x kamera | 1x montážní šablona |
| 1x síťový adaptér | 1x značka sledování |
| 1x stručný návod | 1x záruční karta |
| 1x držák kamery | 1x resetovací jehla a sada šroubků |

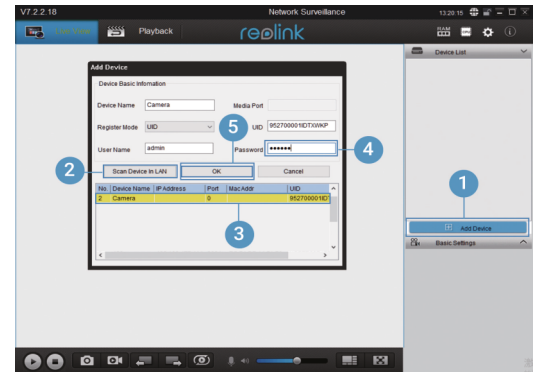
Popis kamery



Přidání kamery do softwaru Reolink Client (pro PC)

Po dokončení nastavení kamery ji můžete přidat a spravovat prostřednictvím softwaru Reolink Client. Postupujte následovně:

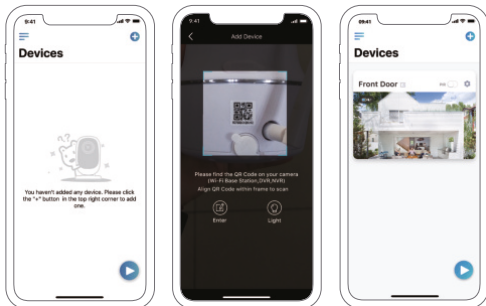
1. Připojte počítač ke stejnému směrovači, ke kterému je připojena také kamera.
2. Stáhněte a nainstalujte software Reolink Client z naší oficiální webové stránky <https://reolink.com/software-and-manual>
3. Spusťte program Reolink Client, klepněte na „Add Device“ (přidat zařízení) napravo a dejte příkaz „Scan Device in LAN“ (vyhledat zařízení v místní počítačové síti).
4. Klepněte dvojitě na požadovanou kameru.
UPOZORNĚNÍ: Je-li počítač připojený k jiné síti, vyberte v poli „Register Mode“ (způsob registrace) položku „UID“ a ručně vyplňte potřebné informace.
5. Zadejte heslo, které jste vytvořili v aplikaci Reolink App.
6. Klepnutím na OK se ke kameře přihlásíte.



Nastavení kamery v aplikaci Reolink App (pro chytré telefony)

Při nastavení kamery Reolink postupujte následovně:

1. Stáhněte a nainstalujte aplikaci Reolink App z obchodů App Store (pro iOS) nebo Google Play (pro Android).
2. Připojte kabel k síťovému adaptéru, ten pak zasuňte do elektrické zásuvky. Po několika sekundách se ozve hlasové oznámení.
3. Spusťte aplikaci Reolink App, klepněte na tlačítko „+“ v pravém horním rohu a sejměte QR kód, abyste přidali kameru. Dál postupujte podle pokynů na obrazovce a zvukových signálů kamery.



- Stav akumulátoru
- Nabídka
- Přidat nové zařízení
- Zapnout/vypnout pohybový senzor PIR (ve výchozím stavu je PIR zapnutý)
- Nastavení zařízení
- Přístup k živému přenosu

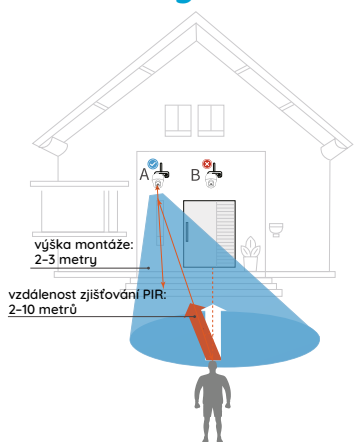
Poznámky k montáži kamery

Volba výšky montáže

Kameru umístěte do výšky 2-3 metry nad zemí. V takové výšce je dosah sledování pohybového senzoru maximální.

Aby bylo zjišťování pohybu účinné, kameru připevněte nakloněnou tak, aby úhel mezi senzorem PIR a zjištěným objektem byl větší než 10°.

UPOZORNĚNÍ: Kvůli omezením senzoru PIR může kamera pohyb nerozpoznat, jestliže se pohybující se objekt blíží k senzoru svisle (na obrázku ve směru oranžové šipky).



vzdálenost zjišťování PIR

Vzdálenost zjišťování PIR lze upravit tak, aby vyhovovala vašim potřebám. V aplikaci Reolink App můžete nastavit parametry podle této tabulky.

Citlivost	Hodnota	Dosah zjišťování (u pohyblivých a živých objektů)
nízká	0-10	až 2 metry
střední	11-30	až 4 metry
vyšoká	31-50	až 7 metrů

UPOZORNĚNÍ: Cesta k nastavení citlivosti PIR v aplikaci Reolink App: Device Settings > MD Settings > Sensitivity (nastavení zařízení > nastavení zjišťování pohybu > citlivost).

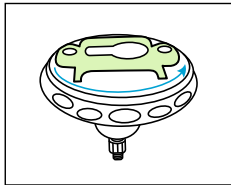


Důležité rady, jak omezit plané poplachy

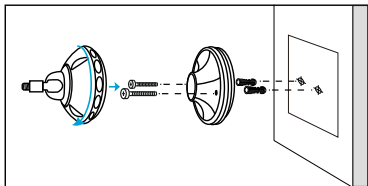
Při omezování planých poplachů vezměte na vědomí:

- Nemiřte kamerou na objekty vydávající jasné světlo, jako je slunce, rozsvícené lampy apod.
- Neumisťujte kameru poblíž ústí systémů, jako jsou větrací otvory klimatizací, zvlhčovačů, dataprojektorů apod.
- Kameru neumisťujte na stanoviště vystavená silnému větru.
- Kameru neumisťujte naproti zrcadlu.
- Abyste předešli rušení, umístěte kameru minimálně 1 metr od jiného bezdrátového zařízení, jako jsou WiFi směrovače a telefony.

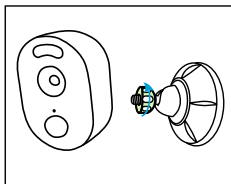
Montáž kamery



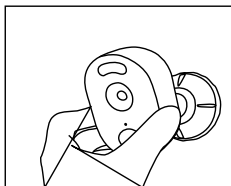
1. krok
Otočte konzoli a otevřete ji.



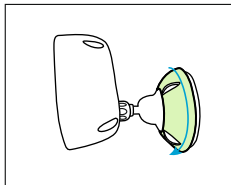
2. krok
Vyvrtejte ve stěně otvory podle montážní šablony a do otvorů vložte hmoždinky. Přišroubujte ke stěně spodní část konzoly, pak na spodní díl připojte zbývající část.



3. krok
Upevněte kameru ke konzole otáčením šroubu proti směru hodin dle schématu.



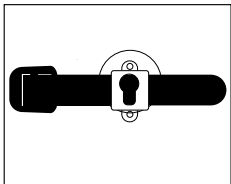
4. krok
Upravte úhel montáže kamery, abyste získali co nejlepší záběr, který vidíte v aplikaci Reolink App.



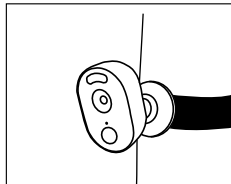
5. krok
Zajistěte kameru otáčením části konzole po směru hodin tak, jak je vidět na schématu.

UPOZORNĚNÍ: Budete-li později potřebovat úhel kamery upravit, uvolněte konzoli otáčením horní části proti směru hodin.

Montáž kamery pomocí suchého zipu



Protáhněte suchý zip štěrbinou a pásek upevněte. Je to nejlepší způsob při montáži na strom.



Technické údaje

Obraz a zvuk

Rozlišení obrazu: 1080p HD při 15 snímcích/s
Zorné pole: vodorovně: 100 °; svisle: 54 °
Noční vidění: až na 10 m
Zvuk: obousměrný zvuk

Chytrý poplach

Režim: zjišťování pohybu + zjišťování PIR
Vzdálenost zjišťování PIR: nastavitelná až do 7 m
Úhel zjišťování PIR: 100 ° vodorovně
Zvuková výstraha: nahrávání vlastní hlasové výstrahy
Další výstrahy: okamžité odeslání e-mailu a oznámení do aplikace

Obecné parametry

Napájení: 5 V / 2 A
Frekvence WiFi: 2,4 GHz
Provozní teplota: -10 ° - 55 °C
Voděodolnost: voděodolnost s certifikací Ip65
Rozměry: 99 x 91 x 60 mm
Hmotnost: 185 g

Řešení problémů

IP kamera se nezapíná

Jestliže se kamera nechce zapnout, vyzkoušejte následující:

- Připojte kameru do jiné zásuvky.
- Použijte k napájení jiný 5V síťový adaptér.

Pokud to nepomůže, obraťte se na oddělení podpory firmy Reolink: <https://support.reolink.com>

Telefonem se nepodařilo sejmout QR kód

Pokud se nepodařilo sejmout QR kód kamery telefonem, postupujte následovně:

- Odstraňte ochranný povlak z objektivu kamery.
- Otřete objektiv kamery suchým papírem/ručníkem/tkaninou.
- Změňte vzdálenost (zhruba 30 cm) mezi kamerou a mobilním telefonem tak, aby fotoaparát telefonu mohl lépe zaostřit.
- Zkuste sejmout QR kód v prostředí s větším jasnem.

Pokud to nepomůže, obraťte se na oddělení podpory firmy Reolink: <https://support.reolink.com>

Počáteční připojení k WiFi se nezdařilo

Jestliže se kamera nepodařilo navázat připojení k WiFi, postupujte následovně:

- Ověřte si, zda pásmo WiFi sítě vyhovuje požadavkům kamery.
- Ověřte si, zda jste zadali správné heslo k WiFi.
- Přemístěte kameru blíže ke směrovači, aby měla k dispozici silnější WiFi signál.
- Změňte způsob šifrování WiFi sítě na WPA2-PSK na svém směrovači.
- Změňte SSID své WiFi sítě nebo heslo tak, aby délka SSID byla nejvýše 31 znaků a heslo mělo nejvýše 64 znaků.
- Nastavte heslo pouze ze znaků, které jsou na klávesnici.

Pokud to nepomůže, obraťte se na oddělení podpory firmy Reolink: <https://support.reolink.com>

Oznámení o souladu

Oznámení o shodě FCC

Zařízení vyhovuje části 15 pravidel FCC. Činnost zařízení je možná za těchto dvou podmínek: (1) toto zařízení nesmí být příčinou vzniku škodlivých interferencí a (2) toto zařízení musí přijmout interference z okolí, včetně těch, které mohou jeho činnost ovlivnit nežádoucím způsobem. Další informace najdete na stránce <https://reolink.com/fcc-compliance-notice/>

CE Zjednodušené prohlášení o shodě

Firma Reolink Communications prohlašuje, že je zařízení v souladu se základními požadavky a dalšími články směrnice 2014/53/EU.



Správná likvidace výrobku

Tato značka upozorňuje na to, že výrobek nesmíte ve státech EU likvidovat spolu s běžným domovním odpadem. Aby se zamezilo škodám na životním prostředí a neohrozilo se lidské zdraví z neřízené likvidace odpadu, postarejte se o zodpovědnou recyklaci a znovupoužití materiálů z přístroje. Chcete-li použité zařízení vrátit, použijte buď sběrný dvůr nebo se obraťte na prodejce, u kterého jste zboží zakoupili. Ten může zajistit bezpečnou likvidaci odpadu.

Omezená záruka

Záruční lhůta na tento výrobek trvá 2 roky ode dne prodeje vyznačeného na platném dokladu o nákupu z oficiálního obchodu Reolink nebo z obchodu autorizovaného prodejce firmy Reolink. Bližší podrobnosti na <https://reolink.com/warranty-and-return/>

Podmínky a soukromí

Použití tohoto výrobku podléhá vašemu souhlasu s podmínkami poskytování služby a ochrany soukromí na reolink.com. Uchovávejte mimo dosah dětí.

Licenční smlouva s koncovým uživatelem

Použitím softwaru přiloženého k výrobku firmy Reolink vjadřujete svůj souhlas s podmínkami licenční smlouvy s koncovým uživatelem („EULA“) mezi vámi a firmou Reolink. Bližší podrobnosti na <https://reolink.com/eula/>

Prohlášení FCC o vystavení se záření

Toto zařízení splňuje expoziční limity vyžarování RSS-102 stanovené pro neřízené prostředí. Toto zařízení by mělo být instalováno a ovládáno z minimální vzdálenosti 20 cm mezi zářičem a tělem.